

専門学校ちば愛犬動物学園情報公開

(2010 年度自己点検・評価結果)

目 次

1. 理事長挨拶
2. 中村学園について
 - 2-1. 学園の誕生
 - 2-2. 学園の歩み
 - 2-3. 学園・学校の所在地と連絡先 (2011 年度)
3. 教育理念と教育方針
 - 3-1. 教育理念
 - 3-2. 教育方針
4. 本校の教育内容
 - 4-1. 部・学科・コース・修業年限・定員
 - 4-2. 学期と授業終始時刻と週時数
 - 4-3. カリキュラムの特徴と概要
 - 4-4. 実習 (インターンシップ) と就職
 - 4-5. 学校で飼育している動物たち
 - 4-6. 行事
 - 4-7. 試験と評価
 - 4-8. 検定試験
 - 4-9. 海外交流
 - 4-10. 校外イベント協力
5. 施設・設備 (2011 年度)
6. 2010 年度の経営
 - 6-1. 学園の組織
 - 6-2. 学園役員一覧
 - 6-3. 資金収支計算書 (2010 年 4 月 1 日～2011 年 3 月 31 日)

6－4. 貸借対照表

7. 2010年度までの3年間実績推移

7－1. 学生概況

7－2. 資格試験合格一覧

7－3. 卒業後の進路

7－4. 学校生活

7－5. 教職員・講師

7－6. 入学者数

1. 理事長挨拶

中村学園は、中村洋裁研究所をスタートしてから、64年目を迎えております。現在では、「国際トラベル・ホテル専門学校」・「専門学校 ちば愛犬動物学園」・「アイ エステティック美容専門学校」の3校の運営を行い、この間約30,000人以上の卒業生を社会に送り出しております。

昨年度も約1,300人の学生達が集い、希望を胸に抱えながら、学園生活を送ってまいりました。それぞれが目標とする分野は違いますが、相手の立場になって考えられるホスピタリティ精神を持ち合わせる人材育成が学園の共通目標でもあります。そして、私共の教職員は、学生達がそれぞれのやりたい夢を果たすために、日夜学生達をサポートすることに努力いたしております。

運営する3校それぞれが「社会からの評価を受けられる」また「大学とは違った職業を通しての人間教育を行う」専門学校として運営をしてまいりたいと考えております。

中村学園は皆様と共に作り上げていく学園を目指しております。

2011年 4月 1日

学校法人 中村学園

理事長 **中 村 洋 子**

2. 中村学園について

2-1 学園の誕生

昭和 22 年、名誉理事長中村あいが教育機関として「中村洋裁研究所」を開設いたしました。以来、本日まで専門教育に携わり教育に対する取組む姿勢は、常に技術指導、技能習得を通して、人格形成をはかり、時代が求める職業人の育成でありました。

2-2 学園の歩み

| | |
|----------------|---|
| 昭和 2 年 1 2 月 | 「中村洋裁研究所」開所 |
| 昭和 2 3 年(1948) | GHQ に学校の公認を申請。千葉県知事の公認となる |
| 昭和 2 6 年 | 財団法人 中村学園中村ドレスメーカー女学院発足。 |
| 昭和 2 8 年 | 木造 2 階建の新校舎完成。(千葉市中央区新宿 2-14-3) |
| 昭和 3 3 年 | 鉄筋 5 階建て校舎完成。(現 7 号館) |
| 昭和 4 1 年 | 学校法人 中村学園 中村ドレスメーカー女学院として認可される。 |
| 昭和 5 1 年 | 専修学校として認可され、学校法人 中村学園中村ドレスメーカー専門学院と校名を改める。 |
| 昭和 6 0 年 | 学校法人トラベル・ジャーナル学園ホスピタリティリズム専門学校と教育提携を行い旅行科の新設を決定、開設準備に入る。 |
| 昭和 6 2 年 | 校名を国際トラベル・モード 専門学校と改め、旅行科を新設。 |
| 平成元年(1989) | 専門学校日本ホテルスクールと教育提携してホテル科新設。 |
| 平成 5 年 | 国際女子ビジネス専門学校と国際トラベル・ホテル専門学校の二校に分離。 |
| 平成 8 年 | 国際女子ビジネス専門学校の校名をシー・アイ・ビー国際ビジネス専門学校に校名変更。 |
| 平成 1 1 年 3 月 | シー・アイ・ビー国際ビジネス専門学校を廃止。 |
| 平成 1 1 年 4 月 | 専門学校ちば愛犬動物学園を設置 |
| 平成 1 2 年 4 月 | 国際トラベル・ホテル専門学校の旅行科、ホテル科に夜間部を設置。 |
| 平成 1 9 年 4 月 | アイ エステティック専門学校を新設。 |
| 平成 2 0 年 4 月 | 専門学校ちば愛犬動物学園に夜間部を設置。 |
| 平成 2 2 年 4 月 | アイ エステティック専門学校に夜間部を設置。 |
| 平成 2 3 年 4 月 | 国際トラベル・ホテル専門学校にパティシエ科を新設。 |
| | 専門学校ちば愛犬動物学園の動物飼養管理科を動植物管理科に変更してフラワーデザインコースを新設。 |
| | アイ エステティック専門学校をアイ エステティック美容専門学校と校名を変更して厚生労働省から認可された美容師科を新設。 |

2-3 学園・学校の所在地と連絡先 (2011年度)

学校法人中村学園

学園本部 (1号館)

〒260-0021 千葉市中央区新宿2-14-13

TEL : 043-242-0778 FAX : 043-242-0541

専門学校ちば愛犬動物学園

千葉校舎

1号館

学校本部

〒260-0021 千葉市中央区新宿2-14-13

TEL : 043-242-0511 FAX : 043-248-4688

<http://www.nakamura.ac.jp/aik/>

e-mail aiken@nakamura.ac.jp

入学相談室

入学相談フリーダイヤル 0120-760-129

就職情報センター

TEL : 043-242-0519 FAX : 043-246-1201

5号館

〒260-0021 千葉市中央区新宿2-12-2

TEL : 043-238-1018

学園前校舎 (おゆみ野ドッグサイト)

〒260-0013 千葉市緑区おゆみ野中央1-15-2

TEL : 043-293-2811 FAX : 043-293-7051

長柄校舎 (長柄ドッグヒルズ)

〒297-0233 千葉県長生郡長柄町六地藏345-2

TEL : 0475-30-6300 FAX : 0475-30-6301

総務部 (7号館)

〒260-0021 千葉市中央区新宿2-14-3

TEL : 043-242-0467 FAX : 043-242-2916

3. 教育理念と教育方針

3-1. 教育理念

動物を愛し、心豊かな社会作りに貢献できる人間の育成

動物を愛する心が、知識と技術の研鑽につながり、人と動物の絆がより一層深まります。本校では、知識と技術がしっかりと磨かれるように講師陣や施設、設備の充実を注いでいます。実習授業で触れ合うことのできる多種多様な動物を学生の皆さんと一緒に育てています。そうすることにより動物愛護精神が生まれ、思いやりのある温かな心も育ち、人と動物が共生できる心豊かな社会を構築する人材が育つものと確信しています。また、社団法人日本愛玩動物協会、社団法人日本動物病院福祉協会、ICCインターナショナルキャットクラブの養成及び指定校でもあり資格取得や最新情報を入手できます。

3-2. 教育方針

教育理念に基づいた人材の育成のために以下の5つの方針により達成します。

(1) 夢を実現させる為のクレド（行動指針）教育

学ぶ姿勢 一無駄にしない 常に笑顔を
心の姿勢 一素直に褒める 思いやる
成長の姿勢 一長所を伸ばす 最後まであきらめない

全ての学生と職員は常にこの「6つの行動指針」を綴ったクレドカードを常に携帯し、将来の夢を実現させる為の道標としています。迷ったとき、困ったとき、自信を失いかけた時にクレドを読み返し、目標への軌道修正をします。

(2) パートナーアニマル精神

学校の動物たちは全て我々の「パートナー」であるという理解から授業が始まります。動物たちは学生が実習授業で共にする仲間たちです。この精神は生命への共感と慈愛に満ちた人間教育の大きな柱としています。

(3) ホスピタリティ精神に溢れ、自由闊達な風土を築き上げる。

学生が自由に意見交換できる環境を整えます。本校の行動目標は「あいさつは、大きな声で、自分から」であり、明るく元気なあいさつの励行や、ルールを守る意識の向上を図っております。

(4) 専門技術や特性がしっかりと身につく体験を重視する学習内容の充実を図る。

実技実習授業の時間数は座学の時間数より多く組み込んでいます。「動物たちと触れ合えて楽しい実習授業は多い方が良い」＝「より多くの時間の実践で覚えた技術や知識は実際に役立つ」という考えに立脚した時間割で構成されています。

(5) 社会人基礎力を身につけ IT ビジネス社会に通用する人材教育

社会人プロフェッショナルとして求められるコミュニケーション能力、プレゼンテーション能力、ホスピタリティ、そして PC オフィスソフトや WEB 関連の習熟を目標年、「就職ガイド」「ビジネストレーニング」「パソコン」という多くのビジネス教育必修科目を通年の授業カリキュラムに取り込んでいます。その他にも就職ガイダンスや就職セミナーなど就職活動のバックアップ体制も充実しています。

4. 本校の教育内容

4-1. 部・学科・コース・修業年限・定員

| 学 科 | コ ー ス | 年 限 | 定 員 |
|---------|-------------|-----|------|
| 昼間部 | | | |
| 動物飼養管理科 | プロトリマーコース | 2年 | 660名 |
| | 動物看護コース | | |
| | ドッグトレーナーコース | | |
| | アニマルケアコース | | |
| | キャットプロコース | | |
| 夜間部 | | | |
| 動物飼養管理科 | プロトリマーコース | 2年 | 80名 |

4-2. 学期と授業終始時刻と週時数

(1)学期 年間2学期に分けています。

前期 4月1日 ～ 9月30日

後期 10月1日 ～ 3月31日

(2)授業終始時刻

昼間部 9時30分より17時10分まで

夜間部 18時30分より21時05分まで

②1日最大時数は昼間部7時限、夜間部3時限

③週時数は原則昼間部30時限、夜間部15時限

4-3. カリキュラムの特徴と概要

本校のカリキュラムの特徴は以下の6点です。

(1) 実習授業を重視したカリキュラム構成

各コースとも週授業の半分以上が実技実習とビジネス系科目です。

下記の表は2010年度（全学年）の週授業数比率です。

| コース | | 実習及びゼミ | 教養知識 | ビジネス | 選択授業 (実習含む) |
|-----------|---|--------|------|------|----------------|
| プロトリマー | T | 58% | 13% | 12% | 17% |
| 看護 | N | 43% | 28% | 12% | 17% |
| ドッグトレーナー | D | 60% | 11% | 12% | 17% |
| アニマルケア | A | 39% | 32% | 12% | 17% |
| キャットプロ | C | 50% | 21% | 12% | 17% |
| 夜間部プロトリマー | E | 80% | 13% | 7% | — |

(2) オール選択授業

原則として、コース、学年に縛られずに学生全員が希望の授業を受講する選択授業です。通常カリキュラムには無い業界トレンドや斬新な科目を揃え、学生のやる気度と満足度を向上させる魅力的な授業です。

<2010年度選択科目>

| 科目名 | 内容 | 期間 |
|-----------------|--|----|
| ペットカットトリミング | ペットカットの集中トレーニング | 通年 |
| 問題行動とアニマルセラピー | 問題行動矯正とセラピーの理論と実践 | 半期 |
| ペットパティシエ | ペットの無添加お菓子や食事作りと栄養理論 | 半期 |
| アニマルヘルスケア | 動物健康管理の基礎 | 半期 |
| The Neco | 猫理論とケア実習 | 半期 |
| ビューティー&ファッション | ネイルやエステ、ファッションなどワンランクアップのビューティードッグを作る。 | 半期 |
| 動物映像 | 写真、動画の被写体となる動物とのコミュニケーション技術や撮影技術 | 半期 |
| アニマルイングリッシュ | シャネード大学（ハワイ）e-mail 交換プログラムと外人ハンドラーによる英会話ハンドリングトレーニング | 半期 |
| 仔犬と老犬のケア | 仔犬とシニア犬のケア理論と技術。 | 半期 |
| JKC トリマーライセンス対策 | JKC トリマーライセンス C 級を目指す | 通年 |
| 資格対策パック1 | ペット栄養管理士と愛玩動物飼養管理士1級取得対策 | 半期 |

| | | |
|----------|--------------------------|----|
| 資格対策パック2 | ペット栄養管理士と愛玩動物飼養管理士2級取得対策 | 半期 |
| フラワーデザイン | 花き理論とアレンジメント | 半期 |
| 家庭犬のしつけ | 一般家庭犬のしつけトレーニング理論と実践 | 半期 |
| 乗馬クラブ実習 | 馬の理論、提携乗馬クラブでの馬匹管理と騎乗訓練 | 半期 |
| 小動物園実習 | 小動物達の管理実習 | 半期 |

(3) 本校で飼育している豊富なモデル動物（パートナーアニマル＝PA）

学校で飼育している動物たちはグルーミング、しつけ、看護、ケアの実習授業に参加して学生の技術向上を達成してくれる、最も重要なパートナーです。

(4) 夏休み期間を利用して特別授業を編成

各コースで夏休みのケア実習と1週間程度の特別授業を編成しています。2010年度実施した内容は以下の通りです。

- T：サマーケア実習、JKC特別実習、飼養管理士対策、
キャットグルーミング、PA墓参
- N：サマーケア実習、ワクチン接種講習・実習、飼養管理士対策
キャットグルーミング、保護活動講座、看護学、PA墓参
- D：サマーケア実習、ペットシッター講座、保護活動講座、看護実習
ドッグトレーニング、飼養管理士対策、PA墓参
- A：サマーケア実習、看護実習、キャットケア実習、保護活動講座
千葉県動物公園課外授業、飼養管理士対策
バード&スモールアニマルイベント研修、PA墓参
- C：サマーケア実習、キャットケア実習、猫の健康診断、犬の健康診断
飼養管理士対策、犬のケア実習、犬のしつけ実習、PA墓参
- E：延長授業（昼間部より授業週数を拡大）

(5) 実績ある就職活動支援

就職活動は総合的な人材の育成に最大の効果があると考えています。専任の就職スタッフが学生一人一人の適正、個性、志向を把握し綿密な個別指導に当たっています。卒業後の転職相談も積極的に受け入れ、「生涯斡旋サポート」として実践しています

(6)資格取得を目指した計画的なカリキュラム

各コースに目標とする資格を設定してカリキュラムを作り上げています。
卒業時に取得すべき資格を下記に示します。

- T：認定トリマーB級ライセンス、認定グルーマーライセンス
愛玩動物飼養管理士2級
- N：J A H A認定動物看護師2級、認定V Tトリマーライセンス
認定グルーマーライセンス、愛玩動物飼養管理士2級
I C CグルーマーライセンスC級
- D：認定ドッグトレーナーライセンスA級・B級・C級
認定グルーマーライセンス、愛玩動物飼養管理士2級
- A：愛玩動物飼養管理士1級・2級、認定ベーシックトリマーライセンス
認定グルーマーライセンス
- C：I C CグルーマーライセンスA級・B級・C級
認定トリマーC級ライセンス、認定グルーマーライセンス
愛玩動物飼養管理士2級
- E：認定トリマーB級・C級ライセンス

4-4. 実習（インターンシップ）と就職

(1) 業界インターンシップ

2年次に動物関連事業所での実習及び学校が認定した関連業務（ボランティア含む）や研修に携わる必修のプログラムであります。

- ① 期間は原則4月1日～9月30日
- ② 実働1日を1ポイントとして規定は25ポイントとなっています。

(2) 採用試験実習

事業者が学生の採用を見極めるために行う実習であります。

- ① 実習期間は最大1か月
- ② 原則無給
- ③ 授業出席扱い

(3) 業務研修

採用内定者に対する企業からの要望で実施する研修であります。

- ① 原則2年次9月以降
- ② 研修期間でも指定した授業は出席
- ③ 授業出席扱い

(4) 就職指導

①就職情報センター

担当職員が常駐し、実習及び就職活動の対応にあたる。就職情報の掲示、事業所資料、その他就職関連資料及び書類などを取り扱います。また、就職用パソコンが設置してあり、インターネット情報収集、Eメールなど常時自由に利用できます。

②主な指導内容

求人案内、採用試験連絡、企業・事業所紹介、個人面談、書類作成、試験対策面接指導等、実習及び就職活動の全般に関して総合的に指導します。

③学園情報システム（マナップ）

学生がそれぞれマイページを持ち、学園の情報をパソコンや携帯電話で情報取得ができます。

- ・ 緊急連絡事項
- ・ 求人情報
- ・ 就職室・学務からの各種案内
- ・ 業務研修中の学生への各種案内
- ・ アンケート調査
- ・ 時間割

4-5. 学校で飼育している動物たち

(1) 飼育場所

学校犬 ドッグヒルズ 千葉県長生郡長柄町六地藏 345-2
 学校猫 千葉校舎5号館 千葉県千葉市中央区新宿 2-12-2
 小動物 ドッグサイト 千葉県千葉市緑区おゆみ野中央 1-15-2

(2) 飼育体制

学校犬 統括責任者1名 管理責任者1名 マネージャー1名
 スタッフ10名
 学校猫 管理責任者1名 事務管理責任者1名 スタッフ4名
 小動物 管理責任者1名 事務管理責任者1名 スタッフ1名

(3) 飼育動物数

学校犬、学校猫、小動物の種類と飼育数です。

① 学校犬

32犬種 392頭 大型犬 36頭 小型 356頭

| 犬種数 | 犬種 | 頭数 | 犬種数 | 犬種 | 頭数 |
|-----|-------------|-----|-----|---------------|-----|
| 1 | トイプードル | 166 | 18 | ゴールデンレトリバー | 2 |
| 2 | シーズー | 67 | 19 | イングリッシュコッカー | 1 |
| 3 | スタンダードプードル | 14 | 20 | シェットランドシープドッグ | 2 |
| 4 | マルチーズ | 10 | 21 | ボルゾイ | 1 |
| 5 | ホメラニアン | 6 | 22 | ダルメシアン | 1 |
| 6 | ラブラドル | 14 | 23 | ダズンデューイモント | 1 |
| 7 | ヨークシャテリア | 4 | 24 | ジャイアントシュナウザー | 2 |
| 8 | ミニチュアプードル | 17 | 25 | ワイヤーフォックステリア | 9 |
| 9 | ケアンテリア | 1 | 26 | ベトリントンテリア | 3 |
| 10 | アメリカンコッカー | 19 | 27 | ジャックラッセルテリア | 2 |
| 11 | ミニチュアシュナウザー | 25 | 28 | ミックス | 3 |
| 12 | ボーダーコリー | 1 | 29 | 柴 | 2 |
| 13 | ビークル | 5 | 30 | ミニチュアピンシャー | 1 |
| 14 | ウェルシュコーギー | 1 | 31 | 日本スピッツ | 1 |
| 15 | スプリンガー | 3 | 32 | グレートピレニーズ | 1 |
| 16 | ミニチュアダックス | 5 | 33 | | |
| 17 | パピヨン | 2 | | 合計 | 392 |

② 学校猫 17猫種 91匹

| 猫種数 | 猫種 | 匹数 | 猫種数 | 猫種 | 匹数 |
|-----|-----------------|----|-----|---------------|----|
| 1 | ペルシヤ | 28 | 10 | アメリカンショートヘア | 4 |
| 2 | メインクーン | 21 | 11 | ソマリ | 1 |
| 3 | ラグドール | 8 | 12 | ロシアンブルー | 1 |
| 4 | スコティッシュフォールド | 4 | 13 | シャルトリュー | 1 |
| 5 | ヒマラヤン | 1 | 14 | ブリティッシュショートヘア | 1 |
| 6 | ルウェッジヤンフレストキヤット | 13 | 15 | マンチカン | 1 |
| 7 | アメリカンカーネル | 2 | 16 | ミックス | 1 |
| 8 | バーマン | 1 | 17 | ラガマフィン | 2 |
| 9 | アビシニアン | 1 | | 合計 | 91 |

③ 小動物

哺乳類 21種 111匹、両生類 13種 17匹、鳥類 15種 26羽、
爬虫類 19種 25匹、魚類 20種 20匹

| | 種類 | 数 | | 種類 | 数 | |
|-----|---------|----------|-----|-----------|-----|----|
| 哺乳類 | モルモット | 12 | 鳥類 | コザクラインコ | 2 | |
| | ハムスター | 33 | | オカメインコ | 2 | |
| | ウサギ | 8 | | セキセイインコ | 1 | |
| | フェレット | 7 | | キンカ鳥 | 1 | |
| | チンチラ | 4 | | メキシコカネインコ | 1 | |
| | アフリカヤマネ | 1 | | ゴシヤカインコ | 1 | |
| | シマリス | 1 | | 十姉妹 | 6 | |
| | デグー | 16 | | アヒル | 7 | |
| | フクロモモンガ | 2 | | 烏骨鶏 | 1 | |
| | フクロギツネ | 1 | | サザナミインコ | 2 | |
| | ハリネズミ | 3 | | 文鳥 | 1 | |
| | ラット | 1 | | マメルリハ | 1 | |
| | カイトゲネズミ | 1 | | 爬虫類 | カメ | 12 |
| | オミビトネズミ | 2 | トカゲ | | 7 | |
| | スナネズミ | 1 | ヘビ | | 6 | |
| | 魚類 | パンダマウス | 10 | 魚類 | 海水魚 | 10 |
| | | ビッグミホッサム | 4 | | 淡水魚 | 10 |
| | | ミニブタ | 1 | | | |
| | | ジリス | 3 | | | |
| カエル | | 14 | | | | |
| 両生類 | 有尾類 | 3 | | 合計 | 199 | |

4-6. 行事

(1) 年間行事表

| 月 | 1年行事 | 2年行事 |
|----|--|----------------------|
| 4 | 入学式、オリエンテーション 健康診断 | オリエンテーション、健康診断 |
| 5 | スポーツ大会 | コース別日帰り研修 |
| 6 | | |
| 7 | 前期期末試験 | 保護者説明会 前期期末試験 |
| 8 | 夏休み サマーケア実習 | 夏休み 業界インターンシップ |
| 9 | 合同就職ガイダンス 特別授業 PA墓参、N・A・C宿泊研修 | 業界インターンシップ |
| 10 | 後期授業開始 D宿泊研修 3校舎同時避難訓練 | 後期授業開始 3校舎同時避難訓練 |
| 11 | 学園祭（愛犬祭） 保護者説明会 | 学園祭（愛犬祭） |
| 12 | 冬休み 愛玩動物飼養管理士試験 | 後期期末試験、看護認定試験 冬休み |
| 1 | ドッグショー見学 後期期末試験 | 後期期末試験 |
| 2 | 就職 Take Off 就職メイクセミナー T宿泊研修 各種認定試験 | 看護認定試験 各種認定試験 |
| 3 | ハワイ留学プログラム | 卒業式 |

(2) コース別日帰り研修

2年生がお台場エリアペット事業所見学、上野動物園、鴨川シーワールドなど動物関連施設を視察する1日です。

(3)コース別宿泊研修

1年生のコース別に1泊2日で行う行事です

| コース | 月 | 行先 | 内容 |
|-----|-----|--------------------------------|---|
| N | 9月 | 群馬県 妙義グリーンホテル（泊） | 群馬サファリパーク 長野県動物愛護センター ハローアニマル |
| A | 9月 | 静岡県 伊豆高原わんわんパラダイスホテル （泊） | 伊豆高原ドッグフォレスト 伊豆高原アニマルキングダム 伊豆シャボテン公園 下田海中水族館 |
| C | 9月 | 千葉県 日本エアロビクスセンター（泊） | マザー牧場 動物業界講師による シャンプー作成講座 キャットグルーミング カラーリング |
| D | 10月 | 長野県 スカイパークホテル（泊） | 盲導犬の里 富士ハーネス 日本訓練チャンピオン競技会 |
| T | 2月 | 千葉県 日本エアロビクスセンター（泊） | J K C 著名トリマー講師の 特別講習等 |

(4)愛犬祭（学園祭）

11月2日～3日に千葉校舎にて開催しました。

①テーマ「チェンジ」 来場者数1371名

初の2日間開催ということで、学生による発表を意識した出展企画
トリミングコンテスト、しつけ教室、犬・猫・小動物ふれあい
里親探し、お化け屋敷、劇団、カフェ、他飲食系模擬店など
動物との共存プロジェクト

（NPO法人犬と猫のためのライフポートヘタオルを多数贈呈）

②チャリティ活動

積極的にチャリティ活動を行い、その結果

チャリティ金額は¥681,850

日本補助犬協会、救助犬訓練士協会、ライフポート友の会、
東日本大震災義援金として年度末にそれぞれ寄付をしました。

(5) パートナーアニマル（PA）墓参り<特別授業において>

学生と職員はパートナーとして生涯活躍してくれた動物たちが埋葬されている「たんぼぼ墓苑（千葉市）」に、生前の感謝と労いの供養に毎年出かけています。

(6) 校内トリミングコンテスト<愛犬祭において>

プロトリマーコースの学生選抜及び研修生で個人戦が競われました。

(7) PDエクササイズ

長柄 DH で、土日を利用して学生が学校のパートナードッグ達と自由に過ごす一日です。

4-7. 試験と評価

各学期末に定期試験を行い、評価をして成績により進級、卒業の判定を実施しています。定期試験の試験時間は 50 分であり、名札、学生証の提示を義務付けています。

成績は原則 4 段階評価であり、A～C が認定、D が不認定となります。

4 段階評価が困難な科目については、2 段階評価であり R が認定、F が不認定となります。

4-8. 検定試験

動物関連 9 資格は以下の通りです。

| 資格名 | 級 | 実施機関 |
|------------------|-------------|-------------------------------------|
| 愛玩動物飼養管理士 | 1 級・2 級 | 社団法人日本愛玩動物協会 |
| ICC グルーマーライセンス | A 級・B 級・C 級 | ICC インターナショナルキャットクラブ |
| J A H A 認定動物看護師 | 2 級 | 公益社団法人 日本動物病院福祉協会 |
| 認定トリマーライセンス | B 級・C 級 | 学校法人中村学園 専門学校ちば愛犬動物学園 資格認定委員会 |
| 認定グルーマーライセンス | | |
| 認定 VT トリマーライセンス | | |
| 認定ベーシックトリマーライセンス | | |
| 認定グルーマーライセンス | | |
| 認定ドッグトレーナーライセンス | A 級・B 級・C 級 | |

その他

| 資格名 | 級 | 実施機関 |
|------------|----|-------------|
| ペットフードソムリエ | 初級 | ロイヤルカナンジャパン |
| アニコムレセプター | | アニコムパフェ |
| 損害保険募集人資格 | | 日本損害保険協会 |
| ペット栄養管理士 | | 日本ペット栄養学会 |
| 猫検定 | 3級 | アニマルプラネット |

4-9. 海外交流

(1)ハワイ留学プログラム (3月)

ペット先進国アメリカ・ハワイ（オアフ島）にて10年以上の歴史を持つオリジナル体験学習プログラムです。

- ・HHS（ハワイアン・ヒューメイン・ソサイアティ）
- ・UH（ハワイ州立大学）・ホノルル市営動物園・ARC（アメリカ赤十字社）
- ・ハワイアンドッグショー・野生イルカツアー
- ・ホースセラピー（ココヘッドクレーター）・ポリネシアン文化センター
- ・トリミングショップ実習

UH及びホノルル動物園の修了証書、HHS「アニマルウェルフェアリーダー」、ARC「ペット救急救命」の資格が授与されます。

(2)ウソン情報大学短期留学生プログラム (9～12月)

2007年度より「ウソン情報大学愛玩動物学科(韓国)」の短期留学を受け入れています。グルーミングを中心にドッグトレーニングやケネル管理、日本のペット業界事情などを勉強します。約2ヵ月半の集中授業で学校認定ジャパンプロトリマーライセンスグレードAの取得を目指します。

4-10. 校外イベント協力

- ・カインズホーム無料お手入れサービス
（館山店 富津店 茂原店 八街店 南砂町店）
- ・ワンちゃんハウス蘇我無料お手入れサービス
- ・すいらんお手入れサービス（茂原市）
- ・ドッグスポーツ大会（台場、幕張）
- ・ペット博（幕張メッセ）
- ・秋田ふるさと村イベント（横手市）
- ・日本訓練チャンピオン決定競技会（日本警察犬協会）
- ・他 動物系イベント多数

5. 施設・設備 (2011 年度)

本校の施設は 3 カ所に分散しています。多くの動物達と一緒に学習する理想的な環境を考慮した結果であります。分散することにより屋内外での「しつけ授業」広々とした教室でのグルーミング授業、動物達が生活している場所でのケア実習授業等が可能となり変化に富んだ授業展開をしております。また、長柄の実習場に学校犬の健康管理、高齢犬への対処を考慮して看護実習室を設置しています。3 カ所の名称と機能は下記の通りです。

(1)千葉校舎 (学校本部)

1 号館

| | |
|----------------|---------------------|
| ロビーラウンジ・学務教務室 | 1 F |
| 学生ラウンジ・アクアリウム | 2 F |
| 就職情報センター・入学相談室 | 3 F |
| 講師室 | 4 F |
| テラスラウンジ | 6 F |
| 普通教室 | 501.502.701.702.801 |
| フラワー教室 | 301 |
| 大教室 (多目的ホール) | A I Kホール (6 F) |
| グルーミング実習室 | 401.402 |
| 看護実習室 | 503 |
| パソコン実習室 | 302 |

5 号館

| | |
|-------|---------|
| 猫舎 | 1 F、2 F |
| ロッカー室 | 3 F |
| 資料室 | 4 F |

(2)学園前校舎 (おゆみ野ドッグサイト)

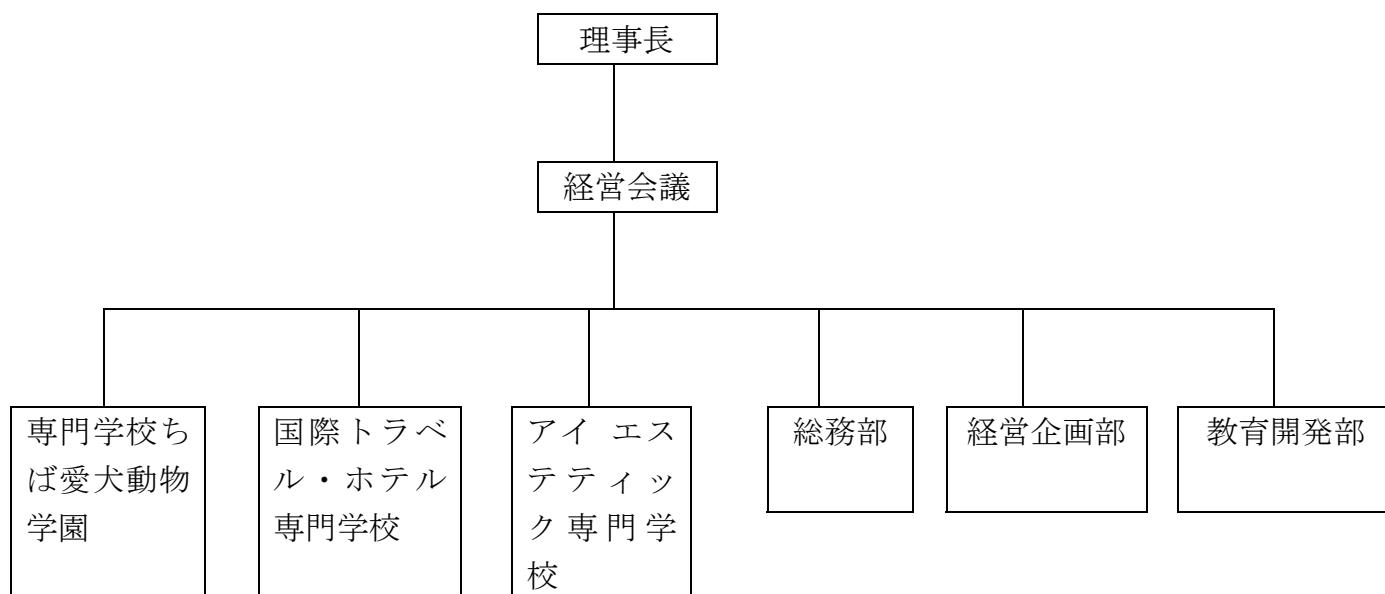
| | |
|-----------|---------------------|
| グルーミング実習室 | D101.D102.D201.D202 |
| 屋内トレーニング室 | D301.D302 |
| レクチャールーム | B101 |
| 学生ラウンジ | 1 F |
| 屋外フィールド | |
| 小動物ルーム | 1 F |
| 職員室 | 1 F・2 F・地下 |

(3)長柄校舎（長柄ドッグヒルズ）

| | | |
|---------|-----|-----------------------------------|
| センターハウス | 1 F | 受付、職員事務室、看護実習室、レントゲン室、入院室、ロビーラウンジ |
| | 2 F | レクチャールーム、ラウンジ、ロッカー室 |
| イベントホール | | しつけ実習室、しつけ職員室 |
| ケネルスペース | | 小型犬舎、大型犬舎、ドッグラン グルーミング室 |
| 屋外フィールド | | しつけ実習、ドッグラン ガーデン実習 |

6. 2010年度の経営

6-1. 学園の組織



(1)教務・学務

- ①トリマー
- ②動物看護
- ③トッグトレーナー
- ④アニマルケア
- ⑤キャットプロ
- ⑥学務

(2)広報・就職室

(3)ケル・施設

(1)教務室

- ①旅行科
- ②ホテル科
- ③英語集中科
- ④観光総合科
- ⑤夜間部
- (2)就職室
- (3)広報室
- (4)学務室
- (5)国際部

(1)教務・学務室

(2)広報・就職室

(1)総務室

(2)情報管理室

(1)幼児教育室

(2)留学室

6-2. 学園役員一覧

(1) 学校法人中村学園 理事・監事

| | | |
|-----|--------|----------------------------|
| 理事： | 中村 洋子 | 理事長 |
| 理事： | 水町 圭一 | 経営企画部部長 専門学校ちば愛犬動物学園副校長 |
| 理事： | 板垣 信明 | 教育開発部部長 |
| 理事： | 瀧 潤一郎 | 国際トラベル・ホテル専門学校校長及び事業本部長 |
| 理事： | 前田 真衣子 | 経営企画部幼児教室室長 |
| 理事： | 土屋 秀雄 | 株式会社千葉日報社相談役 |
| 理事： | 蘆野 進 | 株式会社サンクロン代表取締役 |
| 理事： | 大嶋 翼 | 株式会社駐車場総合研究所代表取締役会長 |
| 監事： | 笠木 靖男 | 株式会社ブライト取締役会長 |
| 監事： | 林 利重 | 株式会社ナカムラ監査役 |

(2) 学校法人中村学園 外部評議員

| | | |
|------|-------|--|
| 評議員： | 赤井 武彦 | 株式会社CS・グループ取締役会長兼CEO |
| 評議員： | 東條 仁英 | ホスピタリティツーリズム専門学校校長 |
| 評議員： | 椎野 雅博 | 社団法人日本愛玩動物協会副会長 |
| 評議員： | 桑島 功 | 社団法人千葉県獣医師会会長 |
| 評議員： | 小堀 陽史 | 成田国際空港株式会社代表取締役副社長 |
| 評議員： | 笹井 和子 | 株式会社ホスピタリティ常務取締役 日本リフレクソロジスト養成学院学院長 |
| 評議員： | 鈴木 眞雄 | 株式会社千葉京成ホテル取締役 京成ホテルミラマーレ総支配人 |
| 評議員： | 古谷 健一 | 古谷乳業株式会社代表取締役社長 |

6-3. 資金収支計算書

2010年4月1日から2011/年3月31日

| 収入の部(単位:千円) | | | |
|---------------|------------------|------------------|---------------|
| 科 目 | 予 算 | 決 算 | 差 異 |
| 学生生徒等納付金収入 | 1,607,194 | 1,595,327 | 11,866 |
| 手数料収入 | 26,490 | 25,413 | 1,077 |
| 寄付金収入 | 0 | 0 | 0 |
| 補助金収入 | 0 | 0 | 0 |
| 資産運用収入 | 3,125 | 3,600 | △475 |
| 事業収入 | 0 | 0 | 0 |
| 雑 収 入 | 10,800 | 11,417 | △617 |
| 借入金等収入 | 0 | 0 | 0 |
| 前受金収入 | 820,452 | 785,612 | △34,840 |
| その他の収入 | 499,177 | 502,365 | △3,188 |
| 資金収入調整勘定 | △ 829,977 | △ 830,226 | 249 |
| 前年度繰越支払資金 | 1,446,311 | 1,446,311 | 0 |
| 収入の部合計 | 3,583,572 | 3,539,819 | 43,753 |
| 支出の部(単位:千円) | | | |
| 科 目 | 予 算 | 決 算 | 差 異 |
| 人件費支出 | 736,735 | 718,546 | 18,189 |
| 教育研究経費支出 | 314,723 | 297,548 | 17,175 |
| 管理経費支出 | 271,679 | 270,707 | 972 |
| 借入金等利息支出 | 393 | 393 | 0 |
| 借入金等返済支出 | 60,000 | 60,000 | 0 |
| 施設関係支出 | 32,000 | 31,441 | 559 |
| 設備関係支出 | 33,100 | 33,007 | 93 |
| 資産運用支出 | 300,025 | 300,025 | 0 |
| その他の支出 | 545,753 | 544,257 | 1,496 |
| 資金支出調整勘定 | △ 59,308 | △ 54,392 | △4,916 |
| 次年度繰越支払資金 | 1,348,472 | 1,338,287 | 10,184 |
| 支出の部合計 | 3,583,572 | 3,539,819 | 43,753 |

記載金額は、千円未満を切捨てて表示しております。

決算－予算＝差異

6-4. 貸借対照表(2011年3月31日)

単位:千円

| 科目 | 本年度末 | 前年度末 | 増減 | |
|-------------------------|-----------|-----------|-----------|---------|
| 資産の部 | | | | |
| 固定資産 | 3,538,807 | 3,303,817 | 234,990 | |
| | 有形固定資産 | 3,126,189 | 3,191,998 | △65,809 |
| | その他の固定資産 | 412,618 | 111,819 | 300,799 |
| 流動資産 | 1,353,752 | 1,472,248 | △118,496 | |
| 資産の部合計 | 4,892,559 | 4,776,065 | 116,494 | |
| 負債の部 | | | | |
| 固定負債 | 0 | 60,000 | △60,000 | |
| | 長期借入金 | 0 | 60,000 | △60,000 |
| 流動負債 | 985,445 | 1,023,514 | △38,069 | |
| 負債の部合計 | 985,445 | 1,083,514 | △98,069 | |
| 基本金の部 | | | | |
| 第1号基本金 | 4,205,732 | 4,083,597 | 122,135 | |
| 第3号基本金 | 100,000 | 100,000 | 0 | |
| 基本金の部合計 | 4,305,732 | 4,183,597 | 122,135 | |
| 消費収支差額の部 | | | | |
| 翌年度繰越消費支出超過額 | 398,618 | 491,047 | 92,429 | |
| 消費収支差額の部合計 | △398,618 | △491,047 | 92,429 | |
| 負債の部、基本金の部及び消費収支差額の部 合計 | 4,892,559 | 4,776,065 | 116,494 | |

記載金額は、千円未満を切捨てて表示しております。

(注) 1. 減価償却額の累計額の合計額 1,078,712 千円

2. 徴収不能引当金の合計額 156,000 円

3. 担保に供している資産の内訳

千葉市中央区新宿2-11-5 宅地223 建物 3号館

4. 退職金引当金

期末退職金の要支給額 149,824 千円は、千葉県私立学校教職員退職金財団よりの交付金と同額のため、退職給与引当金は計上していない。

5. 翌会計年度以降の会計年度において基本金への組入れを行う金額 6,601 千円

7. 2010年度までの3年間実績推移

7-1. 学生概況

(1)出身地別学生数

| | 2008年度 | | | | | | | 2009年度 | | | | | | | 2010年度 | | | | | | |
|-----|--------|----|----|----|----|----|-----|--------|----|----|----|----|----|-----|--------|----|----|----|----|----|-----|
| | T | N | D | A | C | E | 計 | T | N | D | A | C | E | 計 | T | N | D | A | C | E | 計 |
| 千葉 | 79 | 56 | 58 | 26 | 18 | 11 | 248 | 57 | 34 | 45 | 21 | 26 | 20 | 203 | 60 | 46 | 71 | 40 | 28 | 16 | 261 |
| 茨城 | 4 | 3 | 8 | | 1 | | 16 | 2 | 2 | 2 | 2 | 1 | 2 | 11 | 2 | 2 | 1 | 2 | | | 7 |
| 東京 | 2 | 2 | 1 | | | | 5 | 2 | 8 | 3 | 2 | 1 | 3 | 19 | 1 | | 4 | 1 | 1 | 2 | 9 |
| 静岡 | | | 1 | | | | 1 | | | 1 | 1 | | | 2 | 1 | | | | | 1 | 2 |
| 長野 | 1 | 2 | 3 | 1 | | | 7 | | 1 | 2 | | | | 3 | 3 | 2 | 2 | 1 | | | 8 |
| 埼玉 | 1 | 1 | 4 | | 2 | | 8 | | 1 | 1 | | 1 | | 3 | 1 | 2 | 2 | 1 | 1 | | 7 |
| 栃木 | 2 | 1 | 1 | | 1 | | 5 | 1 | 1 | | | | | 2 | | | | | 1 | | 1 |
| 新潟 | 2 | 1 | | | | | 3 | | | | | | | | | | | 1 | | | 1 |
| 神奈川 | | 1 | 1 | | | | 2 | | | | | 1 | | 1 | | | | 1 | | | 1 |
| 山梨 | | 1 | | 1 | 1 | | 3 | | | | 1 | | | 1 | 1 | 1 | 1 | | 1 | | 3 |
| 福島 | | | | | 1 | | 1 | | 1 | 3 | | 1 | 1 | 6 | | | 1 | | | | 1 |
| 群馬 | | | | | | | | 1 | | 1 | | | | 2 | | | | | 2 | | 2 |
| 石川 | | | | | | | | | | | | | | | | | | | | | |
| 青森 | | | 2 | | | | 2 | | 1 | 1 | | 1 | | 3 | 2 | | | | | | 2 |
| 山形 | | | | | | | | | 1 | | | | | 1 | | | | | | | |
| 大坂 | | | | | | | | | | | | | | | | | | | | | |
| 宮崎 | | | | | | | | | | | | | | | | | | | | | |
| 富山 | | | | 1 | | | 1 | | | | | | | | | | | 1 | 1 | | 2 |
| 徳島 | | | | | | | | | | | | | | | | | | | | | |
| 愛知 | | | | | | | | | | | | | | | | | | | | | |
| 島根 | | | | | | | | | | | | | | | | | | | | | |
| 大分 | | | | | | | | | | | | | | | | | | | | | |
| 秋田 | | | | | | | | | | | | | | | | | 1 | | 1 | | 2 |
| 鳥取 | | | | | | | | | | | | | | | | | | | | | |
| 和歌山 | | 1 | | | | | 1 | | | | | | | | | | | | | | |
| 高知 | | | | 1 | | | 1 | | | | | | | | | | | | 1 | | 1 |
| 北海道 | | | | 1 | 1 | | 2 | | | | | | | | | | | | | 1 | 1 |
| 宮城 | | | | | | | | | 1 | | | | | 1 | | | | | | | |
| 奈良 | | | | | | | | | | | | 1 | | 1 | | | | | | | |
| 岡山 | | | | | | | | | | | | 1 | | 1 | | | | | | | |
| 香川 | | | | | | | | | | | | | | | 1 | | | | | | 1 |
| 福岡 | | | | | | | | | | | | | | | 1 | | | | | | 1 |
| 鹿児島 | | | | | | | | | | | | | | | | | 1 | | 1 | | 2 |
| 三重 | | | | | | | | | | | | | | | | | 1 | | | | 1 |
| 福井 | | | | | | | | | | | | | | | | | 1 | | | | 1 |
| 長崎 | | | | | | | | | | | | | | | | | | | | 1 | 1 |
| 海外 | | | | | | | | | | 1 | | | | 1 | | | 1 | | | | 1 |
| 計 | 91 | 69 | 79 | 31 | 25 | 11 | 306 | 63 | 51 | 60 | 27 | 34 | 26 | 261 | 63 | 56 | 88 | 49 | 41 | 22 | 319 |

※2009年度休学より復学者1名は含んでいません

※海外(米国 韓国)

(2) 退学数

1 年生退学率

| コース | 2008年度 | 2009年度 | 2010年度 |
|-----------|--------|--------|--------|
| プロトリマー | 4.40% | 4.76% | 7.94% |
| 動物看護 | 1.50% | 3.85% | 5.36% |
| ドッグトレーナー | 3.80% | 3.33% | 8.05% |
| アニマルケア | 12.50% | 7.41% | 4.35% |
| キャットプロ | 4.00% | 14.71% | 12.20% |
| 夜間部プロトリマー | 9.10% | 11.11% | 25.93% |
| 合計 | 4.60% | 6.46% | 9.06% |

2 年生退学率

| コース | 2008年度 | 2009年度 | 2010年度 |
|-----------|--------|--------|--------|
| プロトリマー | 2.40% | 4.60% | 0.00% |
| 動物看護 | 2.60% | 0.00% | 0.00% |
| ドッグトレーナー | 1.40% | 2.67% | 3.51% |
| アニマルケア | 0.00% | 0.00% | 0.00% |
| キャットプロ | 3.50% | 4.17% | 14.29% |
| 夜間部プロトリマー | — | 0.00% | 0.00% |
| 合計 | 2.10% | 2.40% | 2.44% |

| | | | |
|--------|-------|-------|-------|
| 全学年退学率 | 3.33% | 4.33% | 6.18% |
|--------|-------|-------|-------|

7-2. 資格試験合格一覧

| 資格名 | 級 | 受験対象 | 2008年度 | 2009年度 | 2010年度 |
|------------------|-----|----------------------------------|--------|--------|--------|
| 愛玩動物飼養管理士 | 1 級 | A2、その他希望者 | 64% | 71% | 62% |
| | 2 級 | 昼間部1年全コース 夜間部1年希望者 2年2級受験者 | 88% | 85% | 87% |
| I C C グルーマーライセンス | A 級 | B 級取得者 | 100% | 100% | 96% |
| | B 級 | C 級取得者 | 100% | 100% | 100% |
| | C 級 | N1・C1 | 100% | 85% | 100% |
| J A H A 認定看護師資格 | 2 級 | N2 | 100% | 100% | 100% |
| トリマーライセンス | B 級 | T2・E2 | 100% | 98% ¥ | 96% |
| | C 級 | C2・E1 | 88% | 89% | 74% |

| | | | | | |
|--------------------------------------|----------------|-----------|------|------|------|
| VTトリマーライセンス | | N2 | — | 90% | 88% |
| ベーシックトリマーライセンス | | A2 | — | — | 100% |
| グルーマーライセンス | | 昼間部1年全コース | 100% | 100% | 99% |
| ドッグトレーナーライセンス (点数結果によりA～C級にランク分け) | A級 B級 C級 | D2 | — | — | 91% |

7-3. 卒業後の進路

(1) 内定結果

| 年度 | 就職希望 | | | 非幹旋 | | | 内定数 | | | 内定率 % | | |
|---|------|-----|-----|-----|----|----|-----|-----|-----|-------|----|----|
| | 08 | 09 | 10 | 08 | 09 | 10 | 08 | 09 | 10 | 08 | 09 | 10 |
| T | 73 | 84 | 78 | 8 | 8 | 8 | 69 | 80 | 74 | 94 | 95 | 95 |
| N | 70 | 65 | 48 | 4 | 2 | 2 | 66 | 62 | 46 | 94 | 95 | 96 |
| D | 63 | 66 | 52 | 7 | 7 | 6 | 58 | 54 | 41 | 92 | 82 | 79 |
| A | 31 | 26 | 23 | 3 | 2 | 2 | 30 | 25 | 20 | 96 | 96 | 87 |
| C | 26 | 21 | 21 | 2 | 2 | 3 | 25 | 20 | 18 | 96 | 96 | 86 |
| 全体 | 263 | 262 | 219 | 24 | 21 | 21 | 248 | 241 | 199 | 94 | 92 | 91 |
| 10年度の内容 | | | | | | | | | | | | |
| 就職先分野 | | | | | | | | | | | | |
| ペット美容室 10.6% 動物病院 33.2% ペットショップ 22.6% 訓練所 3.5% ブリーダー1.0% ペットホテル2.5% テーマパーク 0% 動物教育機関 6.5% その他専門関連 8.5% 一般企業 11.6% | | | | | | | | | | | | |
| 主な企業 | | | | | | | | | | | | |
| ペットシティ(株) (株)日欧警察犬・家庭犬訓練学校 (株)ミッキー (株)コジマ (株)東葛ペット (株)ペットランド 犬ごころ フレンドハウス (株)アドホック AHBインターナショナル(株) (株)ジョイフル本田 (有)キティーボックス 海浜動物医療センター 刈谷動物病院 レイクウッズガーデンひめはるの里 日本補助犬協会 神畑養魚店 ダクタリ動物病院 赤塚ペットクリニック 他 優良企業多数 | | | | | | | | | | | | |
| 非幹旋内訳 | | | | | | | | | | | | |
| 一般派遣会社0名 縁故自己活動11名 進学留学4名 独立・家業0名 幹旋基準不足1名 その他5名 無職0名 | | | | | | | | | | | | |

(2)コース別内定者数

| | プロトリマー | | | 動物看護 | | | ドッグトレーナー | | | アニマルケア | | | キャットプロ | | | 全体 | | |
|---------|--------|----|----|------|----|----|----------|----|----|--------|----|----|--------|----|----|-----|-----|-----|
| | 08 | 09 | 10 | 08 | 09 | 10 | 08 | 09 | 10 | 08 | 09 | 10 | 08 | 09 | 10 | 08 | 09 | 10 |
| ペット美容室 | 28 | 19 | 18 | 0 | 1 | 0 | 1 | 0 | 0 | 1 | 0 | 0 | 9 | 1 | 3 | 39 | 21 | 21 |
| 動物病院 | 10 | 19 | 17 | 57 | 56 | 43 | 8 | 5 | 2 | 3 | 0 | 1 | 2 | 0 | 3 | 80 | 80 | 66 |
| ペットショップ | 22 | 23 | 20 | 3 | 2 | 0 | 10 | 14 | 16 | 3 | 10 | 7 | 7 | 4 | 2 | 45 | 53 | 45 |
| 訓練所 | 0 | 1 | 0 | 0 | 0 | 0 | 21 | 8 | 7 | 1 | 1 | 0 | 0 | 0 | 0 | 22 | 10 | 7 |
| ブリーダー | 1 | 1 | 0 | 0 | 0 | 0 | 0 | 3 | 1 | 1 | 2 | 0 | 0 | 1 | 1 | 2 | 7 | 2 |
| ペットホテル | 0 | 1 | 3 | 0 | 0 | 0 | 2 | 1 | 2 | 4 | 2 | 0 | 1 | 2 | 0 | 7 | 6 | 5 |
| テーマパーク | 0 | 0 | 0 | 1 | 1 | 0 | 3 | 0 | 0 | 3 | 3 | 0 | 0 | 0 | 0 | 7 | 4 | 0 |
| 動物教育機関 | 3 | 4 | 3 | 0 | 1 | 1 | 3 | 5 | 8 | 0 | 0 | 0 | 1 | 1 | 1 | 7 | 11 | 13 |
| 他専門関連 | 1 | 0 | 2 | 5 | 0 | 2 | 1 | 10 | 3 | 3 | 3 | 8 | 0 | 5 | 2 | 10 | 18 | 17 |
| 一般企業 | 4 | 12 | 11 | 0 | 1 | 0 | 9 | 8 | 2 | 11 | 4 | 4 | 5 | 6 | 6 | 29 | 31 | 23 |
| 計 | 69 | 80 | 74 | 66 | 62 | 46 | 58 | 54 | 41 | 30 | 25 | 20 | 25 | 20 | 18 | 248 | 241 | 199 |

* プロトリマーは09年度から夜間部含む

7-4.学校生活

(1)授業時間

昼間部

| | |
|------|-------------|
| 1時限目 | 9:30~10:20 |
| 2時限目 | 10:30~11:20 |
| 3時限目 | 11:30~12:20 |
| 昼食 | 12:20~13:20 |
| 4時限目 | 13:20~14:10 |
| 5時限目 | 14:20~15:10 |
| 6時限目 | 15:20~16:10 |
| 7時限目 | 16:20~17:10 |

夜間部

| | |
|------|-------------|
| 1時限目 | 18:30~19:15 |
| 2時限目 | 19:25~20:10 |
| 3時限目 | 20:20~21:05 |

(2)授業以外の学校生活

クラス委員制度

- ① リーダー・SAM担当 1名

SAM 会議への出席、コミュニケーションワーカーの運営、クラス担任との連絡
各授業の始業・就業の号令、朝の発声練習のリードを行う

- ② サブリーダー 1名 リーダーの補助

- ③ 行事委員 2名 各種行事の企画運営補助

1年 スポーツ大会、ドッグショー見学、コース別宿泊研修、学園祭

2年 動物園見学、学園祭、卒業パーティー&アルバム

- ④ 美化委員 2名 教室内の美化

(3)スクールカウンセラー

学校生活の悩み、実習先での問題、家族や友人との関係、迷いや不安があるときなど気軽に相談できる日を週1回もうけています。専門のカウンセラーが相談にのります。

(4)SAM とは

School Activity Members の略称であり、その目的は「明るく元気で活力のある学園作り」である。メンバーは、中村学園グループの各クラス代表1名とクラブの責任者で構成される。具体的な活動は自主活動の企画運営、クラブ活動の促進、ボランティア活動の推進である。

SAM規定

1. 名称

この会は、中村学園の学生から選ばれたメンバーで、School Activity Members といい略しSAMと称する。

2. 目的

中村学園の学生が、明るく元気で活力のある学校生活を送るために、ITH・AIK 両校の学生でSAMを結成する。

3. 基本活動

(1) クラブの活性化を図る。

(2) ボランティア活動の活性化を図る。

(3) 学生の自主活動としての行事を策定し、運営実行を行えるよう企画立案

を行う。

4. 組織

- (1) 各クラブ部よりSAM担当メンバーを1名選出する。
- (2) 各学校のクラスよりSAM担当メンバーを1名選出する。
- (3) 会長、副会長、書記及び会計の役員をおく。会長1名、副会長3名、書記2名、会計2名
- (4) 行事・広報・クラブ・ボランティアの各委員を結成し年度活動計画を策定する。
- (5) SAM活動支援ため、教職員のメンバー6名を選出する。SAM職と称する。

5. 任期

- (1) SAM・SAM職の任期は1年とする。
- (2) 期間は年度の5月下旬に組織され、翌年度の第1回SAM会議前日までとする。ただし2年生の学生は卒業で役割を終える。

6. 運営

- (1) SAM会議の開催は原則として毎月1回行う。
- (2) 組織結成と役員を選出、年間活動計画案策定のため5月に第1回SAM会議を行う。
- (3) 会長の職務を補佐するために、委員長会議を随時開催する。
- (4) 各既存クラブや新規クラブ募集の支援を行い、クラブ確定後にクラブの年間予算の管理を行う。
- (5) SAM主催のボランティア活動を年数回行う。
- (6) クラブ活動やボランティア活動の情報を学生に伝達し参加を促す。
- (7) SAM運営の行事は、7月までに企画案を立て学校の承認を持って実行する。

7. 予算

- (1) SAM活動年間予算は、クラブ運営予算で年度の在籍学生数×3,000円とし、SAM活動予算は年度の在籍学生数×500円とする。
- (2) クラブ活動予算は年度当初に総額が決定され、各クラブの年間活動計画等を参考にして配分方法をたてSAM職会長の承認を得る。
- (3) 予算の執行は会長が責任を持って行い、会計の執行手続きについてはSAM職会長の指示に従い会計が執り行う。

クラブ活動規約

1. 目的

共通の趣味や運動を通して友人や教師との交流を深め、学校生活をより楽しく潤いのあるものとする。

2. 組織

学校が設置を適当と認め、原則として次の条件を満たすものをクラブとして助成する。

- (1) 10名以上のメンバーがいること。
- (2) 部長、書記、会計の役員とSAM担当メンバー。
- (3) 教職員が顧問をしていること。

3. 運営

- (1) クラブ員の募集はクラブが行い、学生はクラブ参加申込書により参加を申請する。
- (2) クラブ員名簿（役員明記）を作成し、SAMに提出する。
- (3) 各クラブは年間計画をたてSAMに報告すると共に、顧問と協議しながら責任を持って自主運営を行う。
- (4) 各クラブは活動を記録し、会計の出納をつけその結果を年度末にSAMに提出する。
- (5) 公式試合が平日に実施される場合、参加部員は出席扱いとする。
- (6) 年度末までに来年度の部長を選出し、来年度の部員確保の計画をたてる。

4. 予算

- (1) クラブ総予算は在校学生数一人当たり3000円とする。
- (1) 各クラブの予算は前年度の活動報告と会計報告及び活動計画とクラブ員数を基準にSAMが策定しSAM職会長が承認する。
- (2) 予算の執行は部長が責任を持って行い、会計の執行手続きについては顧問の指示に従い会計が執り行う。
- (4) クラブの運営、予算の執行などについての連絡・調整が必要な場合は、SAM会長が責任を持って行い、会計の執行手続きについてはSAM職会長の支持に従い会計が執り行う。

5. 備品の管理

- (1) ユニホーム・用具等、クラブの予算で購入した物品はクラブが責任を持

って管理する。

(2)ユニホーム等、クラブの備品を個人の責任で紛失或いは使用に耐えられないほど損傷した場合は弁償するのを原則とする。

(3)クラブ員数と活動内容

| クラブ名 | 2008年度 | | | | 2009年度 | | | | 2010年度 | | | |
|------------|--------|-----|-----|-----|--------|-----|-----|-----|--------|-----|-----|-----|
| | ITH | AIK | AIE | 計 | ITH | AIK | AIE | 計 | ITH | AIK | AIE | 計 |
| バドミントン | 24 | 36 | 2 | 62 | 32 | 32 | 8 | 72 | 29 | 9 | 2 | 40 |
| 男子サッカー | 11 | 3 | 0 | 14 | 19 | 3 | 0 | 22 | 6 | 13 | 2 | 21 |
| 女子サッカー | 9 | 10 | 0 | 19 | 9 | 10 | 0 | 19 | — | — | — | — |
| 野球 | 27 | 4 | 3 | 34 | 20 | 5 | 4 | 29 | 9 | 11 | 2 | 22 |
| バレーボール | 25 | 10 | 4 | 39 | 42 | 3 | 14 | 59 | 21 | 7 | 17 | 45 |
| 男子バスケット | 9 | 5 | 0 | 14 | 14 | 0 | 2 | 16 | 11 | 4 | 0 | 15 |
| 女子バスケット | 17 | 14 | 1 | 32 | 10 | 6 | 10 | 26 | 18 | 14 | 7 | 39 |
| テニス部 | 23 | 27 | 4 | 54 | 13 | 33 | 10 | 56 | 8 | 15 | 0 | 23 |
| ボーリング部 | 26 | 11 | 0 | 37 | 13 | 1 | 0 | 14 | 9 | 18 | 4 | 31 |
| カケル研究会 | 16 | 18 | 0 | 34 | 24 | 3 | 7 | 34 | 37 | 2 | 5 | 44 |
| 動物愛好 | 0 | 10 | 0 | 10 | 0 | 0 | 0 | 0 | — | — | — | — |
| ふれあい | 0 | 23 | 0 | 23 | 0 | 24 | 0 | 24 | — | 17 | 1 | 18 |
| 軽音楽 | 9 | 26 | 6 | 41 | 12 | 10 | 3 | 25 | 14 | 9 | 7 | 30 |
| アウトドア | 98 | 25 | 27 | 150 | 52 | 9 | 25 | 86 | 42 | 9 | 7 | 58 |
| ソフトボール | 1 | 10 | 0 | 11 | 3 | 10 | 0 | 13 | — | — | — | — |
| ドッグスポーツ | 5 | 37 | 2 | 44 | 3 | 34 | 0 | 37 | 1 | 36 | 0 | 37 |
| シネマ | 8 | 23 | 5 | 36 | 1 | 31 | 7 | 39 | 1 | 31 | 22 | 54 |
| ビリヤード&ダーツ | 17 | 39 | 3 | 59 | 3 | 26 | 2 | 31 | 11 | 30 | 0 | 41 |
| チャリンコ | 82 | 0 | 0 | 82 | 80 | 0 | 0 | 80 | 97 | 1 | 3 | 101 |
| ダンス | 29 | 7 | 13 | 49 | 16 | 9 | 1 | 26 | 27 | 11 | 4 | 42 |
| 千葉のいいところ発見 | 7 | 18 | 0 | 25 | 14 | 17 | 1 | 32 | 9 | 8 | 0 | 17 |
| うたうんだ | — | — | — | — | 14 | 4 | 1 | 19 | — | — | — | — |
| ラーメン愛好 | — | — | — | — | 5 | 18 | 0 | 23 | — | — | — | — |
| 美ューティ | — | — | — | — | 0 | 0 | 34 | 34 | — | — | — | — |
| 計 | 443 | 356 | 70 | 869 | 399 | 288 | 129 | 816 | 418 | 270 | 120 | 808 |

7-5. 教職員・講師 (2010年度実績)

(1)教職員

| | |
|------------|--------------------------|
| 校長 | 1名 |
| 副校長 | 2名 |
| 広報就職室 | 室長1名、リーダー1名、職員7名 |
| 学務教務室 | 室長1名、リーダー1名、職員2名 |
| トリマー教員 | チーフ1名、リーダー1名、教員13名 |
| 動物看護教員 | チーフ1名 獣医師3名 動物看護師2名 |
| ドッグトレーナー教員 | チーフ1名 リーダー1名、教員5名 |
| アニマルケア教員 | 教員2名、管理1名 |
| キャットプロ教員 | チーフ1名、教員2名、管理3名 |
| ケネル | リーダー1名、職員1名、管理16名 |
| 総務部 | 部長1名、室長1名、リーダー2名 職員3名 |

総数78名

(2)講師

| | |
|----------|-------|
| トリマー | : 2名 |
| 獣医師 | : 3名 |
| ドッグトレーナー | : 3名 |
| アニマルケア | : 4名 |
| キャットプロ | : 4名 |
| 動物系専門教養 | : 11名 |
| ビジネス教養 | : 2名 |
| パソコン | : 1名 |

総数31名

7-6. 入学者数

| | T | N | D | A | C | E | F | 計 |
|-------|----|----|----|----|----|----|---|-----|
| 09年度生 | 63 | 51 | 60 | 27 | 34 | 26 | — | 261 |
| 10年度生 | 63 | 56 | 88 | 49 | 41 | 23 | — | 320 |
| 11年度生 | 76 | 57 | 86 | 53 | 31 | 14 | 7 | 324 |